

LUNDI	MARDI	JEUDI	VENDREDI
Français Grammaire <u>conjugaison</u> L'imparfait Corrections des Exercices d'applications Et exercice	Mathématiques calcul La division : Corrections des exercices de la semaine dernière puis Calcul mental fiche	MATHEMATIQUES <u>Géométrie</u> Les polygones Corrections de la semaine dernière puis exercices	Français <u>Vocabulaire</u> Découverte / Leçon Les homonymes Exercices d'applications
Mathématiques mesures Les longueurs Corrections de la semaine dernière Et exercices	ARTS VISUELS <u>Matériel</u> : feuille A4 blanche, règle. <u>Outils scripteurs</u> : crayon à papier, crayons de couleur, crayons feutre. <u>Consigne</u> : remplir la feuille blanche de figures géométriques, de lignes, courbes. Puis ajouter de la couleur de telle sorte qu'il n'y ait plus de zones blanches.	Les échecs : jeu Apprentissage Fiches 5 6 7 et 8	Mathématiques <u>Les nombres</u> Découverte / Leçon Représenter et résoudre des problèmes de proportionnalité Exercices d'applications
Musique Découverte d'un nouveau chant : Yellow submarine	Histoire Correction de la semaine dernière Lecture de la nouvelle partie de leçon	Lecture compréhension - Correction de la fiche 4 (inférences) - NICO : lire fiche E et répondre aux questions E	EMC Symboles de la république Lire les documents de la 2 ^{ème} fiche et répondre aux questions.
Anglais Vocabulary : Afternoon, morning , evening, pencil case ruler, pen, notebook, present , gift bag, cheap , expensive Structure : How much? Dialogue 2 texte + écoute	Poésie au choix : Apprendre Les douze mois : 16 vers Ou La pomme : 14 vers	Histoire Répondre aux questions de la partie 4) d e f g d'après le document de cette semaine. Commencer à apprendre le carnet de route.(p.11)	Géographie <u>Se déplacer</u> - Regarder la vidéo : https://www.youtube.com/watch?v=5NZjvl_kPXY - Compléter la fiche : « Se déplacer dans des villes pauvres »
Faire la dictée mots N°13 Et travailler la liste de mots N°14 pour la semaine prochaine Ci -dessous			Temps de correction des activités de la semaine précédente.

14/

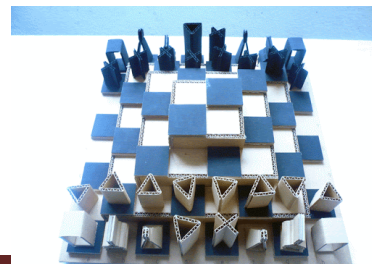
un rapport	indécis		garantir	le teint 
le quart	maigre		gaspiller	
un paysan	majeur		jongler	
une randonnée	maladroit		juger	le thym 
un râteau				un pou 
un paysage				le pouls 
une pension				
une occupation				

Bonne semaine à tous.

Si vous avez des questions sur le travail du lundi, mardi et jeudi, contacter Isabelle stjeancoggiola@gmail.com

Si vous avez des questions sur le travail du vendredi, contacter Anne-Sophie stjeanecollan@gmail.com

Pour le jeu d'échecs : si vous n'en avez pas à la maison vous pouvez construire des pièces en papier, ou décorer de petits cailloux. Voici des images de ce qu'il est possible de faire :



CM2 - L'IMPARFAIT conjugaison

Consigne : Réécrit ce texte à l'imparfait.

Étapes pour la réussite de cet exercice :

- ① Souligne les verbes du texte.
- ② Trouve l'infinitif de chaque verbe
- ③ Repère le sujet pour connaître la personne à laquelle il faudra conjuguer (je, tu, il, nous, vous, ils)
- ④ Conjugue le verbe à l'imparfait.
- ⑤ Réécrit le texte.

La lumière entre à flots par des baies à travers lesquelles on peut voir des montagnes neigeuses. La salle est encombrée de fauteuils, de canapés, de chaises longues, de tables rondes, carrées, ovales. Elle comporte un bar, une bibliothèque, des téléviseurs et même un barbecue. Il doit y avoir là une centaine d'hommes et de femmes. Certains dorment, boivent, fument, lisent, d'autres discutent assis par terre ou autour des tables, jouent aux cartes ou aux échecs.

D'après Robert Escarpit,

Les reportages de Rouletabosse.

CM2 MATHEMATIQUES Mesures

1/ Exprime ces longueurs en mètres

6 km = 8 dam = 700 cm = 150 000 mm =
25 km = 12 000 cm = 400 dm =

2/ convertis dans l'unité demandée

1 km = m 2 m = cm 14 km = hm
15 m = _____ dm 10 mm = _____ cm 753 dam = _____ m

3/ Pour mesurer la distance entre deux arbres, Thomas a utilisé un décimètre à ruban et un mètre pliant. Il a reporté cinq fois le décimètre et trois fois le mètre. Quelle est cette distance (en m) ?

4/ L'épaisseur d'une feuille de carton est de 2 mm. Quelle est la hauteur de 1 000 feuilles de carton empilées les unes sur les autres ?

Donne ta réponse en millimètres, puis en centimètres et en mètres.

5/ **Compare avec >, < ou =.**

- a. 5 km 64 dam ... 564 m
- b. 2 358 mm ... 23 dm 58 mm
- c. 9 437 cm ... 94 dam 370 cm
- d. 1 685 m ... 1 km 685 dam










6/ Pour se rendre à l'école, Paolo fait 2 500 pas de 60 cm à l'aller, et autant en au retour. Combien fait-il de kilomètres dans une année scolaire de 210 jours ?

SEANCE 12

MUSIQUE

Activité écoute	Ecouter In the mood for love : https://www.youtube.com/watch?v=_CI-0E_jses Essayer d'imaginer de quelle couleur on dessinerait cette musique. Si vous voulez aller plus loin, voici la liste des instruments : Trompettes, trombones, saxophones, batterie, piano, contrebasse.
Activité chant	Ecouter et chanter Yellow Submarine https://www.youtube.com/watch?v=m2uTFF_3MaA Voici les paroles que tu peux apprendre par cœur : In the town where I was born Lived a man who sailed to sea And he told us of his life In the land of submarines So we sailed up to the sun 'Til we found a sea of green And we lived beneath the waves In our yellow submarine We all live in a yellow submarine Yellow submarine, yellow submarine We all live in a yellow submarine Yellow submarine, yellow submarine And our friends are all aboard Many more of them live next door And the band begins to play We all live in a yellow submarine Yellow submarine, yellow submarine We all live in a yellow submarine

	<p>Yellow submarine, yellow submarine</p> <p>As we live a life of ease</p> <p>Everyone of us has all we need</p> <p>Sky of blue and sea of green</p> <p>In our yellow submarine</p> <p>We all live in a yellow submarine</p> <p>Yellow submarine, yellow submarine</p> <p>We all live in a yellow submarine</p> <p>Yellow submarine, yellow submarine</p> <p>We all live in a yellow submarine</p> <p>Yellow submarine, yellow submarine</p> <p>We all live in a yellow submarine</p> <p>Yellow submarine, yellow submarine</p> <p>We all live in a yellow submarine</p> <p>Yellow submarine, yellow submarine</p>
<p>Activité découverte de la danse</p>	<p>Si tu as envie de découvrir la danse dans l’histoire, tu peux répondre à ce quiz avec l’aide d’un adulte :https://learningapps.org/watch?v=pxm2a884t20&fbclid=IwAR3qulq8Vr7f4wjE7Wf_A9BTDKqxSiGWI2ymC-4gOiqD86ScakbiydYYjJU</p>
<p>Activité rythme et pulsation</p>	<p>Avec le chant vous pouvez faire des percussions corporelles sur 4 temps avec le lien vidéo ci-joint : https://drive.google.com/open?id=1-eSalMZGVYnCzYC1IX50yHutZBqkApUh</p>
<p>Activité exploration</p>	<p>Rien à voir avec le reste : si vous voulez expérimenter les sons, voici un lien : https://www.youtube.com/watch?v=Jj737I8oYMA</p> <p>Une fois que vous aurez découvert, amusez-vous à faire la même chose en remplissant les verres à eau à différentes hauteurs, vous obtenez des sons différents.</p>

 <p>A pencil- case</p>	 <p>A school</p>	 <p>A ruler</p>
 <p>good morning</p>	 <p>good afternoon</p>	 <p>Good evening</p>
 <p>Good night</p>	 <p>A notebook</p>	 <p>A gift bag</p>

Structure :

HOW MUCH ARE THESE PENS ?

They are fifty pounds. It's very **expensive**



And how much are these pens?

They are four pounds. It's **cheap**.





Coffre-fort

1 Pour ouvrir chaque coffre-fort, tu dois retrouver le nombre inscrit dessus en utilisant tous les nombres inscrits sur les clés de sa couleur, en les combinant avec les opérations de sa couleur. Attention ! tu ne peux utiliser les nombres qu'une seule fois !



Ta solution : Ta solution :



Ta solution :

Opérations :

x et +

: et -

., x et +

2 Observe et complète chaque ligne, comme dans l'exemple.

25	:	5	=	5
13	+	17	=	
5	x		=	30
45	-	19	=	
40		5	=	8
11	+		=	50
50	-	35	=	

34		6	=	28
5		12	=	60
9	x		=	36
27	:	3	=	
50	x	5	=	
200		4	=	50
18	+		=	35

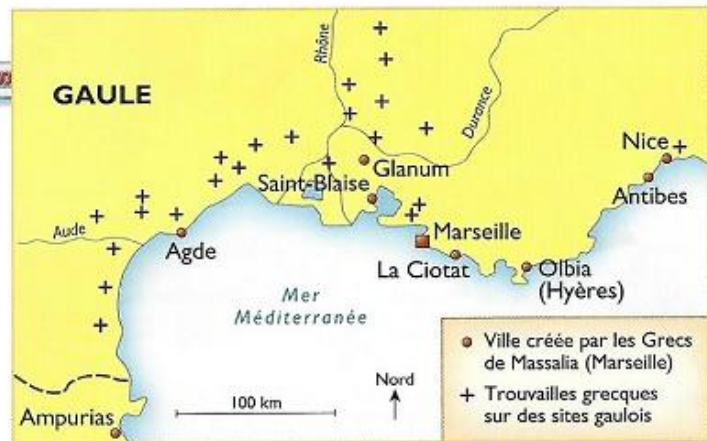
Des traces grecques sur notre sol : le cratère de Vix

Un cratère est un grand vase grec servant à mélanger le vin et l'eau. Celui-ci a été trouvé à Vix, en 1953. Il vient de Grèce et a certainement été amené par des commerçants de Marseille.



Des villes fondées par les Grecs de Marseille

Les Grecs n'ont pas seulement fondé Massalia. Ils ont aussi bâti d'autres villes dans le Sud de la Gaule (Nice, Antibes, Agde...).



La ville antique de Glanum (près de Saint-Rémy-de-Provence, Bouches-du-Rhône).

Des villes fouillées par les archéologues

Au nord de la petite chaîne des Alpilles, Glanum est une ville qui dépend de Marseille. Les habitants y frappent des pièces de monnaie et y rendent un culte à des divinités locales. Les archéologues y ont retrouvé beaucoup d'inscriptions en grec.

CARNET DE ROUTE

Tu parles grec sans le savoir :
des mots d'origine grecque

Tu utilises en français beaucoup
de mots d'origine grecque :

- *histoire* de *historiai* (enquêtes)
- *cosmos* de *kosmos* (bon ordre, ordre de l'univers, monde, univers)
- *géographie* de *geographia* (description de la Terre)
- *biologie* de *bio* (vie) et *logos* (discours, parole)
- *archéologie* de *archéo* (qui concerne les temps anciens) et *logos* (discours, parole)
- et aussi : *cosmonaute*, *télévision*, *biologie*, *orthographe*, *cinématographe*...

LEXIQUE

Alphabet : signes qui permettent de représenter tous les sons d'une langue. Le mot *alphabet* vient des deux premières lettres de l'alphabet grec : *alpha* (A) et *bêta* (B).

Hiéroglyphe : nom donné par les Grecs à l'écriture des Égyptiens. Il signifie « écriture sacrée ».

Mésopotamie : région située en Asie. Son nom est originaire du grec et signifie « pays entre les deux fleuves » (Euphrate et Tigre). Aujourd'hui, cette région constitue la plus grande partie de l'Irak.

L'apparition de l'écriture

L'Histoire commence avec l'invention de l'écriture. **Des signes dessinés ou gravés** permettent de conserver la trace des biens que possèdent les rois. Ces signes forment une écriture. **La première écriture est inventée vers 3200 avant J.-C., à Sumer, en Mésopotamie.**

D'autres types d'écritures sont ensuite apparues en Asie, en Afrique et en Amérique. L'écriture des Égyptiens, appelée **hiéroglyphes**, a été créée vers l'an 3000 avant J.-C.

L'alphabet

Vers 1100 avant J.-C., en Phénicie, est inventée l'écriture alphabétique. Elle comprend 22 signes. Ils servent uniquement à noter les consonnes.

Vers 800 avant J.-C., les Grecs créent leur propre alphabet et inventent les voyelles. Cette invention est un énorme progrès : on peut laisser une trace précise de la pensée des hommes. Si l'écriture est née plusieurs fois dans le monde, l'alphabet, puis les voyelles, n'ont été inventés qu'une fois dans l'Histoire.

Les Grecs en Gaule

En 600 avant J.-C., des Grecs, chassés de Phocée par les Perses, fondent la ville de **Massalia (Marseille)** dans le Sud de la Gaule. Ils apportent avec eux toutes leurs connaissances et en particulier l'écriture.

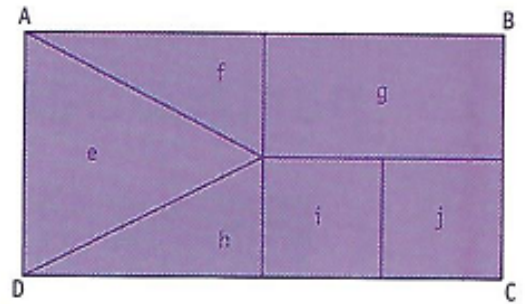
Aujourd'hui, nous utilisons l'alphabet latin, qui vient de l'alphabet grec. Notre écriture est donc un héritage des Grecs et des Romains.

2 * Observe cette figure puis réponds aux questions.

a. Combien de polygones faut-il pour reconstituer le rectangle ABCD ?

b. De quels polygones s'agit-il ? Recopie et complète.

Le polygone *e* est un Les *f* et *h* sont des Les *i* et *j* sont des Le *g* est un



3 ** Observe la figure de l'exercice 2 et réponds par vrai ou faux.

Si on assemble les polygones...

a. *f* et *h*, on peut construire un triangle.

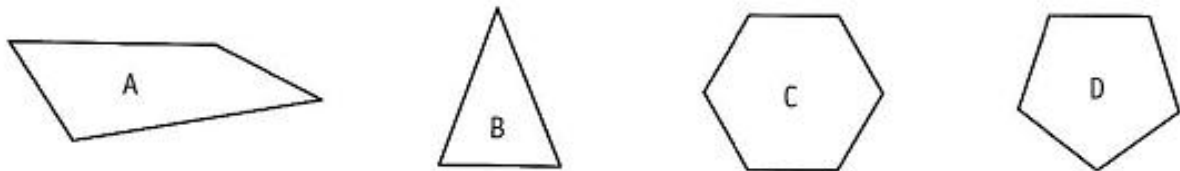
c. *f* et *g*, on peut construire un pentagone.

d. *e*, *f* et *h*, on peut construire un quadrilatère.

b. *f* et *h*, on peut construire un quadrilatère.

e. *f*, *h* et *g*, on peut construire un hexagone.

4 * Associe chaque polygone avec une ou plusieurs étiquette(s).



a. J'ai 4 angles.

b. J'ai 2 diagonales.

c. J'ai 5 sommets.

d. J'ai 3 diagonales.

e. J'ai 3 côtés.

f. J'ai 6 diagonales.

g. J'ai 6 côtés.

5 ** Observe les polygones puis reproduis et complète le tableau.

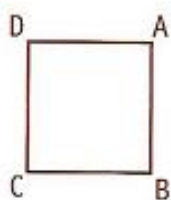


Figure A

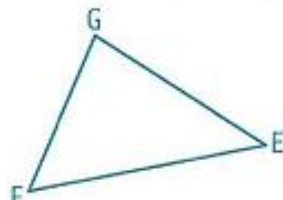


Figure B

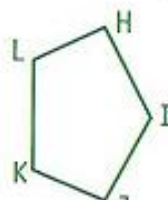


Figure C



Figure D

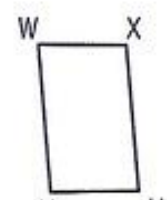


Figure E

	Nombre de côtés	Nombre de sommets	Nombre de diagonales	Côtés opposés égaux	Côtés parallèles entre eux	Désignation	Nom du polygone
A	4	4	2	<i>oui</i>	<i>oui</i>	ABCD	quadrilatère
B							
C							
D							
E							

JAMAIS DEUX ROIS CÔTÉ À CÔTÉ!

Dans cette position, le Roi blanc ne peut jouer ni en b3, ni en a4, ni en b5 où se trouvent des pièces de son camp.

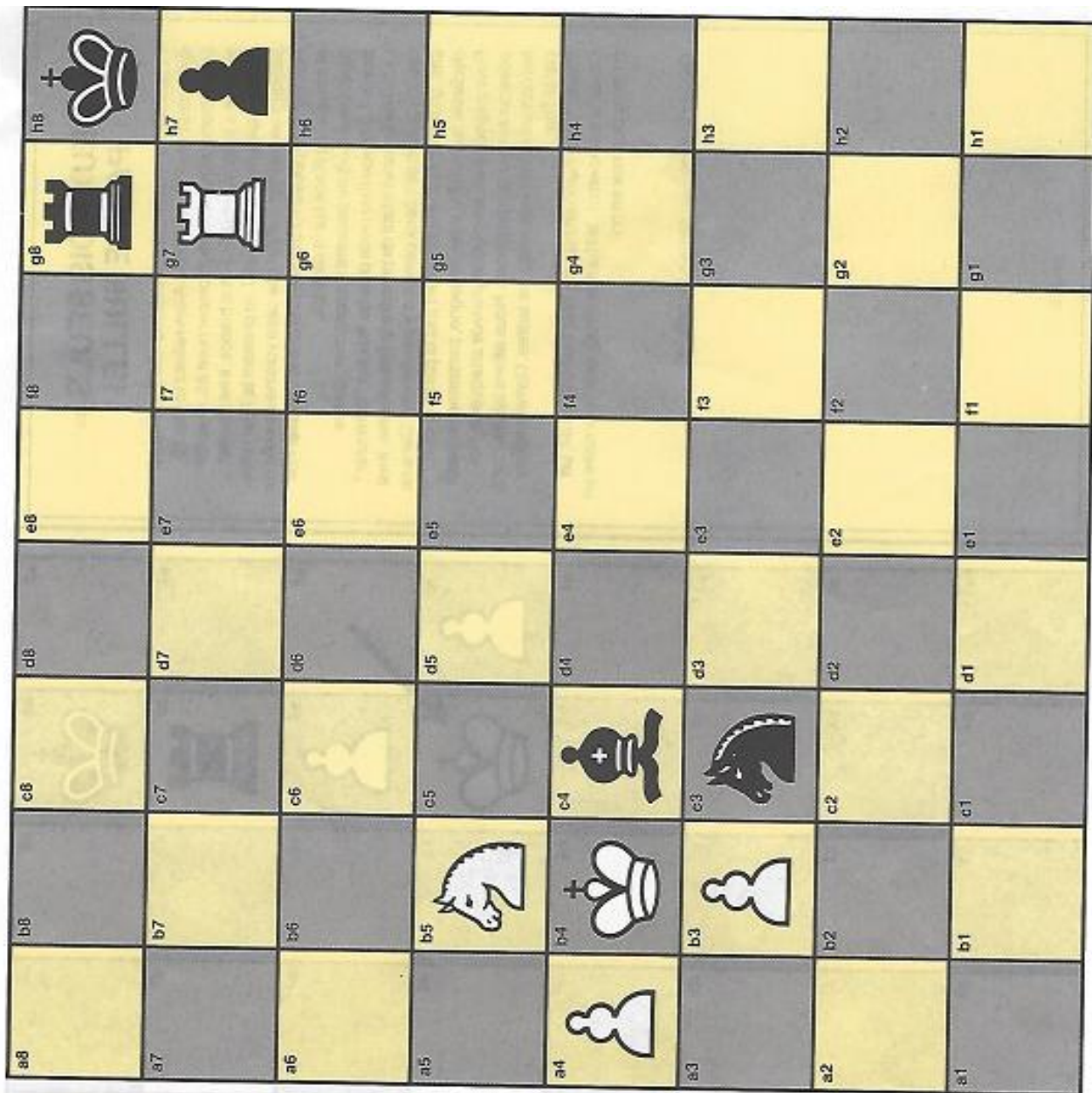
En revanche, il peut jouer, bien sûr, en a3, a5 et c5, cases vides, mais aussi en c4 en prenant le Fou noir ou en c3 en prenant le Cavalier noir.

Le Roi noir, lui, ne peut jouer ni en g8, ni en h7 où se trouvent des pièces noires mais il peut prendre la Tour blanche et se placer en g7.

A présent, entourez les pièces de l'échiquier puis remplacez le Roi blanc en h1 et le Roi noir en h3. Que se passerait-il si le Roi blanc jouait en h2? Le Roi noir pourrait le prendre! Or, souvenez-vous, la prise du Roi adverse est le but de la partie. Le coup du Roi blanc serait donc un suicide! Ce suicide est heureusement interdit. **ON NE PEUT DONC PAS JOUER SON ROI SUR UNE CASE VOISINE DE CELLE DU ROI ADVERSE.** Dans notre position, le Roi blanc ne peut donc jouer ni en h2, ni en g2, il doit donc jouer en g1.

Placez le Roi blanc en a6, un pion blanc en a5 et un autre en b6, le Roi noir en b8, une Tour noire en b7 et un Cavalier noir en b5. Voilà, c'est fait? Bon, à présent c'est à vous de jouer! Vous avez les blancs et vous devez déplacer votre Roi. Jouez votre coup puis tournez la page.

page 5



DEUX ROIS SEULS = PARTIE NULLE!

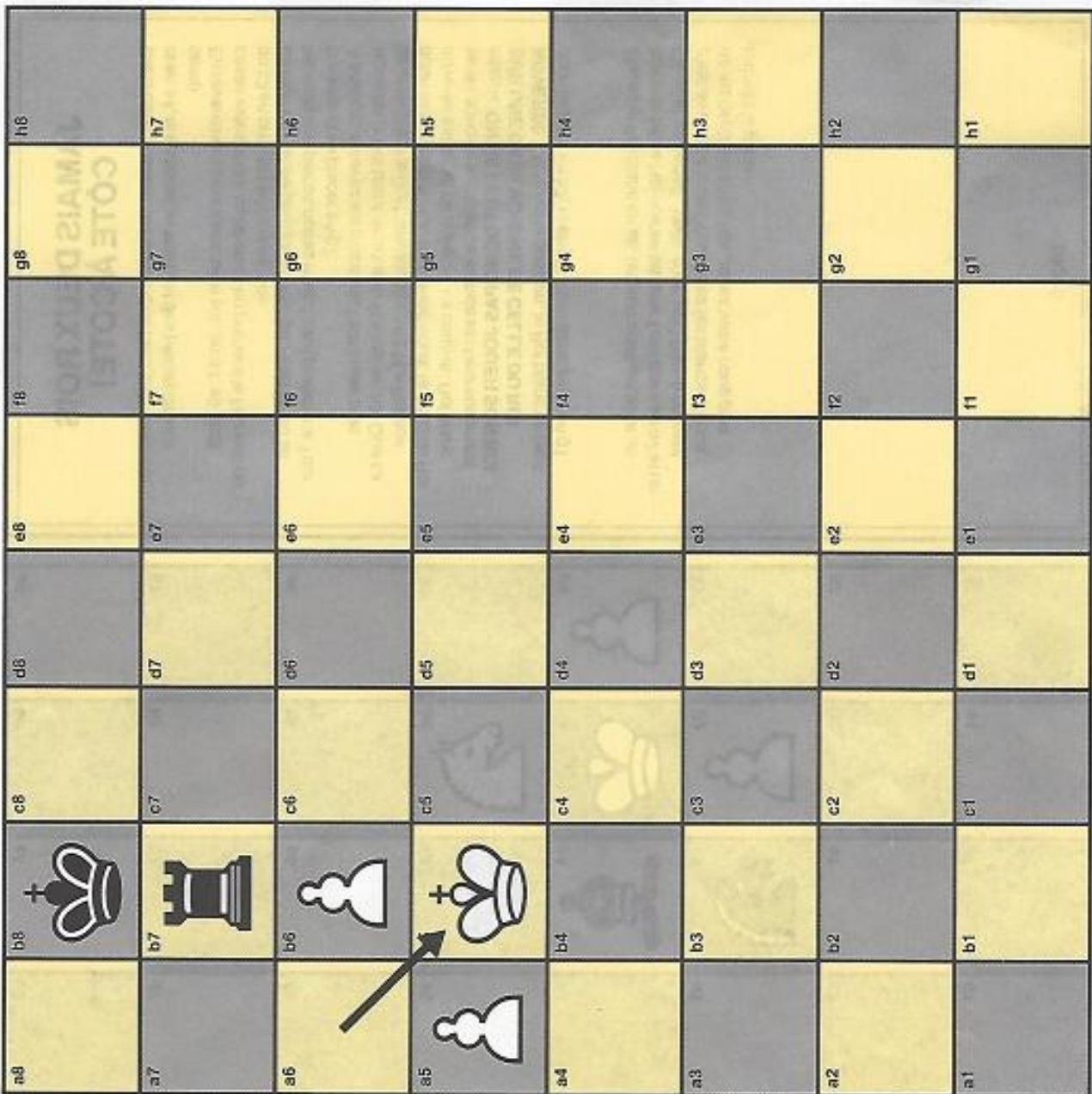
La position de vos pièces correspond-elle à celle des symboles? Oui? Bravo! Non? Alors relisez la page 5. Le Roi blanc ne pouvait se déplacer ni en a5, ni en b6 puisque s'y trouvaient des pions blancs, il ne pouvait non plus aller ni en a7, ni en b7 en prenant la Tour noire puisqu'il se serait placé sur une case voisine de celle du Roi noir. Il ne pouvait donc que prendre le Cavalier noir et occuper sa place sur la case b5.

Si les deux Rois ne peuvent s'approcher, que se passe-t-il lorsqu'il ne reste plus qu'eux sur l'échiquier? Le but de la partie étant de prendre le Roi adverse, il est clair qu'aucun des deux camps n'y parviendra. Dans ce cas, on ne poursuit évidemment pas la partie qui est déclarée nulle. Personne ne gagne, personne ne perd! Pour gagner, il va donc falloir pouvoir attaquer le Roi adverse avec d'autres pièces. Nous allons apprendre à les connaître les unes après les autres. Commençons par la Tour.

Placez le Roi blanc en b6, une Tour blanche en d4, un Cavalier blanc en c1, le Roi noir en a8, une Tour noire en h1 et un pion noir en h6.

Glissez la page 7 au dessus de celle-ci.

page 6



UNE PIÈCE LOURDE: LA TOUR

Comme son nom peut le suggérer, la Tour est une pièce puissante. Avec la Dame qui est encore plus efficace, c'est la seule pièce qui, associée seulement à son Roi, permet de vaincre le Roi adverse.

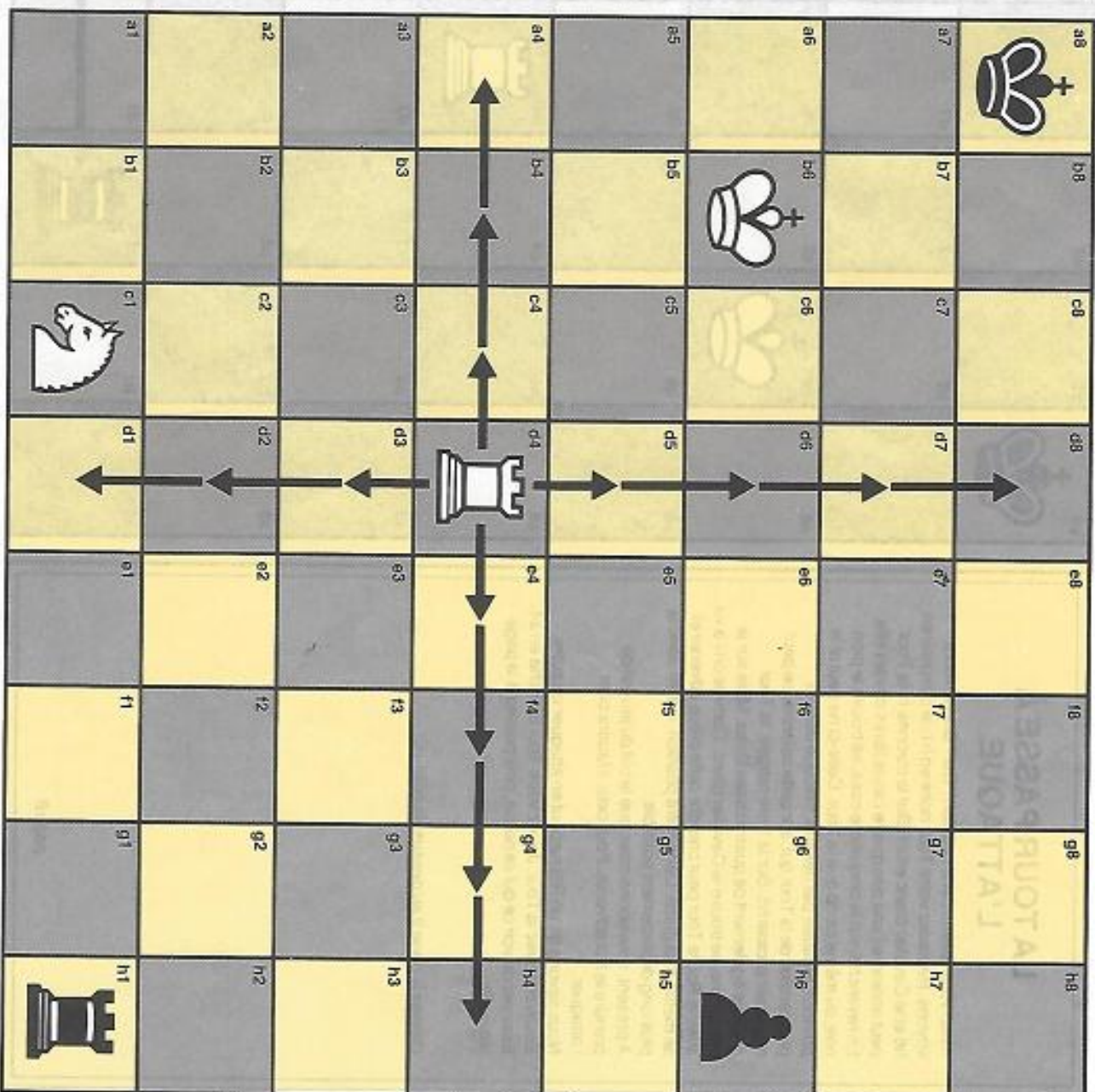
LE DÉPLACEMENT DE LA TOUR

La Tour se déplace en ligne droite, d'un nombre quelconque de cases inoccupées sur une rangée (horizontale) ou une colonne (verticale).

Attention, elle ne se déplace pas en diagonale. Sur le diagramme ci-contre, les flèches indiquent les déplacements possibles pour la Tour blanche.

La colonne et la rangée sur lesquelles se trouve la Tour blanche sont entièrement libres. La Tour peut donc, en un coup, atteindre l'une quelconque de leurs cases. En revanche, un Cavalier blanc se trouve sur la même rangée que la Tour noire et un pion noir sur la même colonne.

Essayez de trouver tous les déplacements possibles pour la Tour noire. Quel est le plus long? Quand vous pensez l'avoir trouvé, jouez ce coup puis tournez la page.



LA TOUR PASSE À L'ATTAQUE

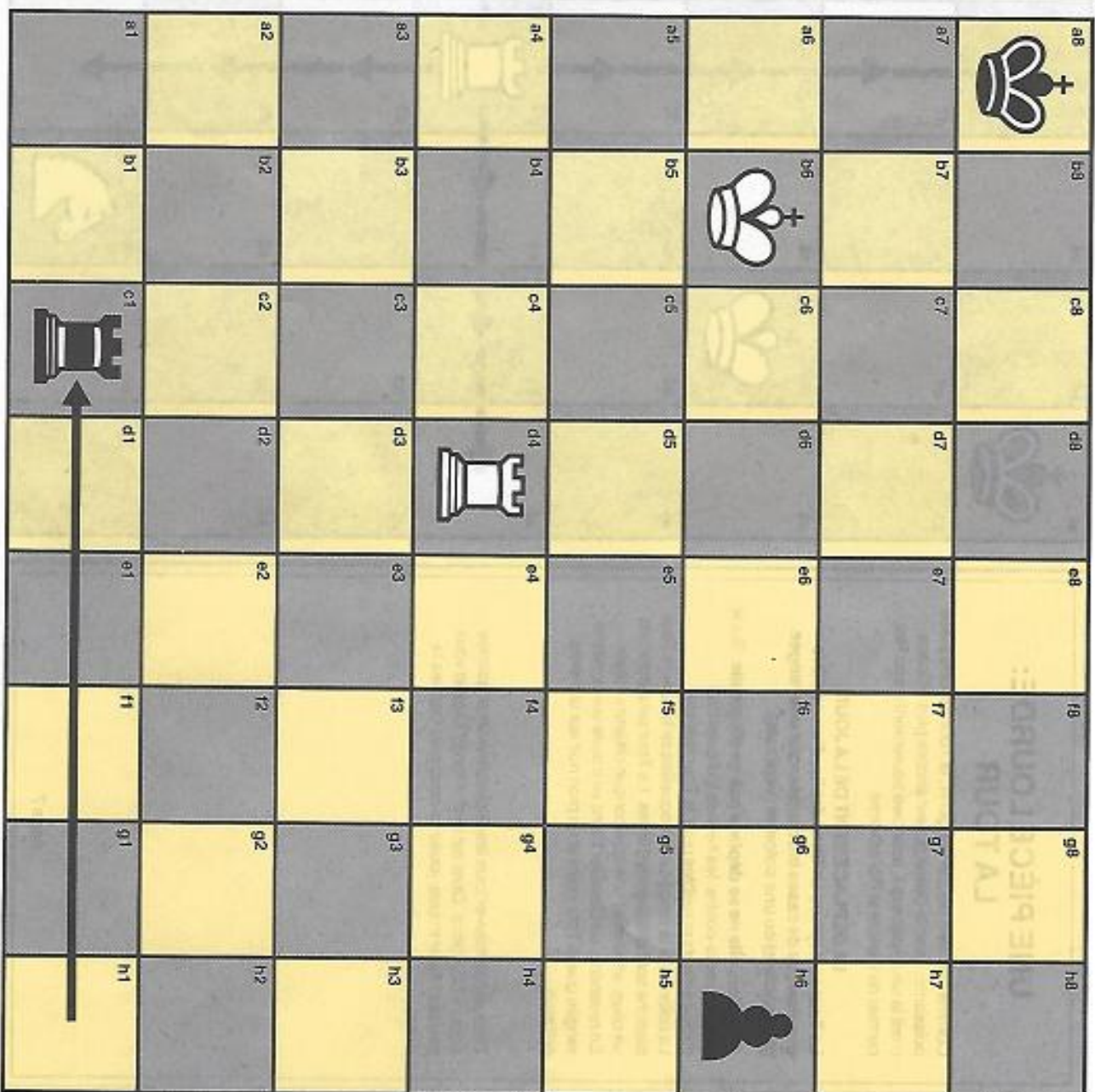
Avez-vous obtenu cette position ? Oui ? Bravo ! Alors voyons. Remplacez votre Tour noire en h1, le pion noir en h6 et le Cavalier blanc en c1. Sur la colonne h, la Tour peut atteindre l'une des quatre cases libres devant elle. En revanche, sur la cinquième case, se trouve le pion noir, du même camp que la Tour. Celle-ci ne peut ni le prendre, ni sauter par dessus. Il bloque donc la progression de la Tour qui, sur cette colonne, ne peut dépasser la case h5. Sur la 1^{ère} rangée, la Tour dispose également de quatre cases libres. Mais sur la cinquième, se trouve le Cavalier blanc. Comme on l'a vu avec le Roi, la Tour peut prendre cette pièce adverse et se mettre à sa place. Dans notre position, c'était donc le plus long déplacement possible.

A présent, souvenons-nous que le but du jeu est de prendre le Roi adverse. Pour cela, il faudra bien l'attaquer.

Nous savons qu'un Roi ne peut en attaquer un autre. Essayons avec la Tour. Jouez votre Tour blanche en a4. Essayez de voir ce qui se passe, puis passez à la page suivante.

Glissez la page 9 au dessus de celle-ci.

page 8



Nico : Perdu à Londres !



Une main a attrapé mon épaule. J'ai sursauté sans oser me retourner. J'étais seul, et on voulait me kidnapper ! Sans hésiter, je me suis mis à courir. Mais mon agresseur s'est lancé à ma poursuite...

Et m'a rattrapé ...

- *Do you want some help, boy ?*

"Boy", c'était un garçon, et le garçon c'était moi !

Un *policeman* aussi essoufflé que moi me tenait à nouveau par l'épaule.

Je ne pouvais pas répondre. Pas à cause de mon manque de vocabulaire, mais à cause de mes larmes.



Il a essayé de me rassurer avec le peu de mots qu'il connaissait en français.

- Retrouver à toi parents, très vite !

Attirés par mes pleurs, d'autres spectateurs se sont regroupés autour de nous. « *Lost* », ils répétaient tous « *lost* », j'ai pensé que cela voulait dire « catastrophe »...

Prénom : _____ Date : _____

Nico perdu à Londres



Domaine : Français - Lecture compréhension

1) Qu'arrive-t-il à Nico ? Du moins, que croit-il ?

2) Comment réagit-il ?

3) Mais en fait, qui le poursuit ?

4) Que lui propose-t-il ?

5) Pourquoi Nico ne répond pas ?

6) Que signifie « lost » à ton avis ? et Selon Nico ?

Cm2 – Vocabulaire : les homonymes

CHERCHONS : découverte

À six mille pieds, la densité de l'air a déjà diminué sensiblement ; le **son** s'y transporte avec difficulté et la **voix** se fait moins bien entendre.

Jules Verne, *Cinq semaines en ballon*.



- **Connaissez-vous des mots qui se prononcent comme les mots en gras mais qui s'écrivent différemment ? Comment appelle-t-on ces mots ?**
- **Comment faites-vous pour les distinguer ?**

Leçon à retenir

✓ Les mots qui **se prononcent de la même façon**, mais ont un **sens différent**, sont des **homonymes**.

→ **air** (gaz) / **ère** (période) / **aire** (surface)

→ **son** (déterminant possessif) / **sont** (verbe être) / **son** (enveloppe du grain de céréale)

→ **voix** (son émis par les cordes vocales) / **voie** (chemin) / **il voit** (verbe voir)

✓ Il faut réfléchir au **sens de la phrase** pour écrire correctement les homonymes.

Remarque

Certains homonymes ont la même orthographe :
l'avocat (le fruit) / *l'avocat* (la personne).

Vidéo à regarder (aide)

<https://www.reseau-canope.fr/lesfondamentaux/discipline/langue-francaise/vocabulaire/les-relations-de-sens-entre-les-mots/les-homonymes.html>

Nom :

Les homonymes – Cm2

1/ Complète les phrases avec l'homonyme qui convient.

Exercices d'application

a. conte - compte - comte

- Sa grande sœur vient d'ouvrir un _____ en banque.
- Monsieur le _____ habite dans ce château entouré d'un parc.
- J'aime lire ce _____ sur l'Égypte ancienne.

b. malle - mâle - mal

- Dans ce zoo, il y a un gorille _____ et deux gorilles femelles
- Je me suis fait _____ à la cheville.
- Mon père a rangé cette vieille _____ dans le grenier.

2/ Les mots en gras dans ces phrases sont mal orthographiés. Corrige leur orthographe pour que les phrases aient un sens

- a. La **scène** _____ traverse **pari** _____ et se jette dans la **maire** _____.
- b. Le médecin a pris le **poux** _____ du malade pour entendre les battements de son cœur _____.
- c. Pierre a renversé un **sot** _____ d'**os** _____ sur ma robe. J'attends qu'elle **seiche** _____.
- d. Diego boit un **vert** _____ de **laid** _____ **chaux** _____.

3/ Aide-toi des mots entre parenthèses pour trouver les homonymes..

près	_____ (prêter)	Trop	_____ (trotter)
Un cor	_____ (corporel)	Le pain	_____ (peinture)
la peau	_____ (potée)	Gai	_____ (guetter)
le cou	_____ (coûter)	Le coin	_____ (cognassier)

4/ Cherche des homonymes pour les mots suivants.

dos: _____

rat : _____

trompe : _____

goutte : _____

cours : _____

faim : _____

Cm2 – Mathématiques : résoudre des problèmes de proportionnalité

CHERCHONS : découverte



Laura, qui adore lire, complète au fur et à mesure sa bibliothèque avec les romans policiers de la collection « Les Énigmes du commissaire Jean Quête » qui compte 25 titres. Chaque titre coûte 3 €.

Nombre de romans	1	2	3	4	5	6	7	8	9
Prix (en €)	3	6	9		15	18	21	24	



- Combien aura-t-elle dépensé quand elle aura acheté 4 romans ? 9 romans ?
- Comment as-tu calculé ? Comment fait-on pour passer de la première à la seconde ligne du tableau ?
- Reproduis puis continue le tableau pour trouver le prix de la collection complète.

Leçon à retenir

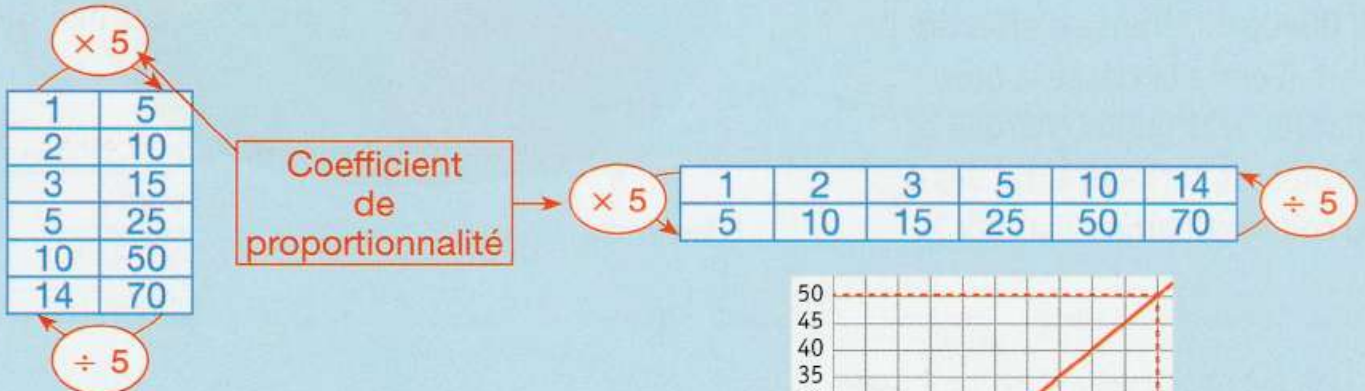
On reconnaît une situation de proportionnalité si le rapport entre les nombres ne change pas :

1 kg de cerises coûte 5 €.

3 kg de cerises coûtent 15 €, car $3 \times 5 = 15$.

Avec 50 €, on peut acheter 10 kg de cerises, car $50 : 5 = 10$.

Dans un tableau de proportionnalité, tous les nombres d'une même ligne (ou colonne) sont multipliés ou divisés par le même nombre : le **coefficient de proportionnalité**.



Un graphique représente une situation de proportionnalité si tous les points sont alignés sur une droite qui passe par 0.



2 Vidéos à regarder (aide)

<https://www.reseau-canope.fr/lesfondamentaux/discipline/mathematiques/organisation-et-gestion-des-donnees/resolution-de-problemes/reconnaitre-une-situation-de-proportionnalite.html>

<https://www.reseau-canope.fr/lesfondamentaux/discipline/mathematiques/organisation-et-gestion-des-donnees/resolution-de-problemes/decouvrir-la-proportionnalite.html>

Prénom :

Résoudre des problèmes de proportionnalité- Cm2

Exercices d'application

➔ Exercice 1 : La recette du gâteau au chocolat

Ce tableau donne les proportions des ingrédients nécessaires pour faire un gâteau au chocolat pour 4 personnes. Complète-le.

Nombre de personnes	Œufs	sucré	chocolat	farine	beurre
4	8	300 g	200 g	140 g	40 g
2					
8					
10					

➔ Exercice 2 : Sami fait des crêpes pour 4 personnes. Il a besoin de 200 g de farine, de 4 œufs, de 60 cl de lait et de 60 g de beurre.

1. De quelles quantités d'ingrédients aura-t-il besoin pour 12 personnes ?
2. Calcule les quantités nécessaires pour 2 personnes et 3 personnes.

Nombre de personnes	Farine	Œufs	Lait	Beurre
4				
12				
2				

➔ Exercice 3 : 6 kilos de cerises coûtent 30 €. Combien coûtent 5 kg de cerises ?

.....

.....

.....

3 L'hymne national

La Marseillaise est l'hymne national de la France depuis 1879.

C'est un chant de guerre composé pendant la révolution française, par Rouget de Lisle en 1792. Elle s'appelait alors « le chant de guerre pour l'armée du Rhin ».

On la chante lors de cérémonies officielles, notamment le 14 juillet, mais aussi à l'occasion de rencontres sportives auxquelles la France participe.

7 Comment s'appelle notre hymne NATIONAL ?

8 Qui l'A COMPOSÉ et QUAND ?

Premier couplet

Allons ! Enfants de la Patrie !
Le jour de gloire est arrivé !
Contre nous de la tyrannie,
L'étendard sanglant est levé ! (bis)
Entendez-vous dans les campagnes
Mugir ces féroces soldats ?
Ils viennent jusque dans vos bras
Egorger vos fils, vos compagnes

Refrain

Aux armes, citoyens !
Formez vos bataillons !
Marchons, marchons !
Qu'un sang impur...
Abreuve nos sillons !

4 Marianne et le coq

La République française est représentée sous les traits d'une femme portant le bonnet phrygien symbole de la liberté sous la Révolution : on l'appelle la Marianne.

On trouve son buste dans les mairies et elle figure sur les timbres-poste.



9 Vrai ou faux ?

- MARIANNE représente LA liberté.
- On LA VOIT sur les timbres.
- Le coq ÉTAIT le symbole des ROMAINS.
- Le coq est l'emblème des sportifs.
- Le coq est présent sur toutes les portes de L'Élysée

Un autre symbole de la France est le coq : il était déjà le symbole des Gaulois, les premiers habitants de notre pays, il y a 2 000 ans.

On le trouve sur certains documents officiels, sur la grille de l'Élysée (la demeure du président de la République) mais aussi comme emblème sportif de la France.



Prénom :

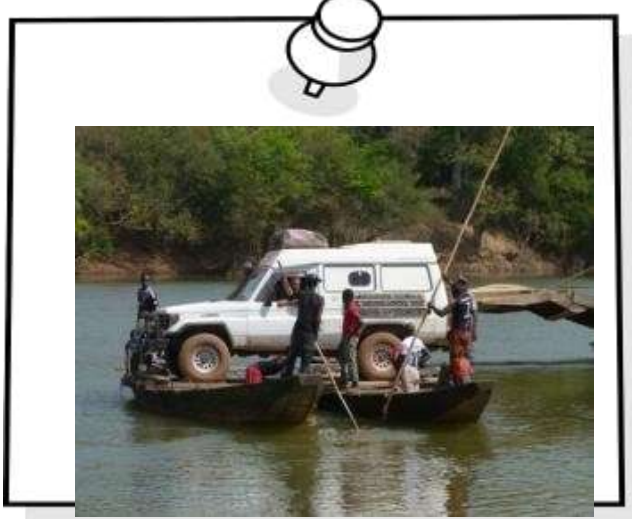
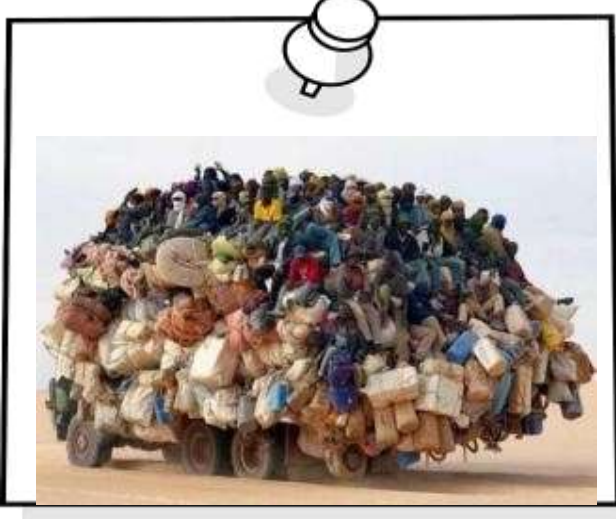
Date :

Se déplacer dans des villes pauvres

Le sais-tu ? Parmi les 25 pays les plus pauvres, 21 sont en Afrique !

Dans le Monde, comme en Afrique, en Asie ou en Amérique du Sud, de nombreux pays sont pauvres et ils n'ont pas l'argent pour développer les différents réseaux de transports.

1. Sur les illustrations, indique à l'aide de flèches les différents moyens de transport que tu observes et nomme-les : *en pirogue* – *à pied* – *en taxi-brousse* – *en mobylette* – *en 4X4* – *en voiture* – *en charrette*.



2. Rédige un petit texte pour expliquer comment on se déplace dans un pays d'Afrique.

Utilise le vocabulaire que tu as découvert à l'exercice 1.

.....
.....
.....
.....
.....
.....
.....