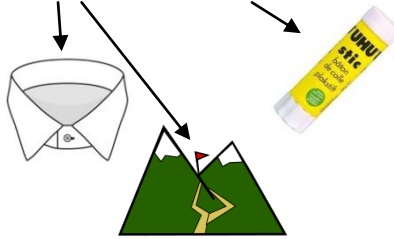
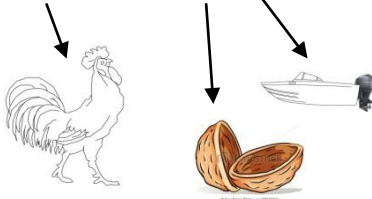


CM1 emploi du temps pour la semaine du lundi 30 mars au vendredi 3 avril

LUNDI	MARDI	JEUDI	VENDREDI
Mathématiques <u>calcul</u> La division Corrections des exercices de la semaine dernière Et fiche de calcul mental	Mathématiques <u>mesures</u> Les longueurs Corrections de la semaine dernière et applications de la leçon	MATHEMATIQUES <u>Géométrie</u> Les polygones Corrections de la semaine dernière puis exercices	Français <u>Vocabulaire</u> Découverte / Leçon Le sens d'un mot d'après le contexte Exercices d'applications
Français Grammaire <u>conjugaison</u> L'imparfait Corrections des Exercices d'applications Exercice : réécris le texte à l'imparfait.	ARTS VISUELS Matériel : feuille A4 blanche, règle. Outils scripteurs : crayon à papier, crayons de couleur, crayons feutre. <u>Consigne</u> : remplir la feuille blanche de figures géométriques, de lignes, courbes. Puis ajouter de la couleur de telle sorte qu'il n'y ait plus de zones blanches.	Les échecs : jeu Apprentissage Fiches 5 6 7 et 8	Mathématiques <u>Organisation et Gestion des données</u> Découverte / Leçon Lire un graphique Exercices d'applications
Musique Découverte d'un nouveau chant : Yellow submarine	Histoire Correction de la semaine dernière Lecture de la nouvelle partie de leçon	Lecture compréhension - Correction de la fiche 4 (inférences) - NICO : lire fiche E et répondre aux questions E	EMC Symboles de la république Lire les documents de la 2 ^{ème} fiche et répondre aux questions.
Anglais Afternoon, morning, evening, pencil case ruler, pen, notebook, present, gift bag, cheap, expensive: vocabulary Structure : How much? Dialogue 2 texte + écoute	Poésie au choix : Apprendre Les douze mois : 16 vers Ou La pomme : 14 vers	Histoire Répondre aux questions de la partie 4) d e f g d'après le document de cette semaine. Commencer à apprendre le carnet de route.(p.11)	Géographie <u>Se déplacer</u> - Regarder la vidéo : https://www.youtube.com/watch?v=5NZjvl_kPXY - Compléter la fiche : « Se déplacer dans des villes pauvres »
Faire la dictée mots N°13 Et travailler la liste de mots N°14 pour la semaine prochaine Ci -dessous			Temps de correction des activités de la semaine précédente

14/

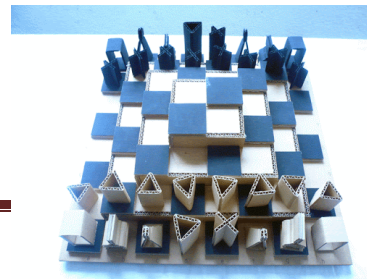
une panne	familier	d'accord	fabriquer	un col – la colle
un panneau	fantastique	d'avantage	se fâcher	
un panorama	fatal	debout	garantir	
un pansement	généreux		habiller	
une panthère	gentil			
une pantoufle				
un paon				un coq - une coque
une faiblesse				
la faim				
un fait				

Bonne semaine à tous.

Si vous avez des questions sur le travail du lundi, mardi et jeudi, contacter Isabelle stjeancoggiola@gmail.com

Si vous avez des questions sur le travail du vendredi, contacter Anne-Sophie stjeanecollan@gmail.com

Pour le jeu d'échecs : si vous n'en avez pas à la maison vous pouvez construire des pièces en papier, ou décorer de petits cailloux. Voici des images de ce qu'il est possible de faire :





Coffre-fort

1 Pour ouvrir chaque coffre-fort, tu dois retrouver le nombre inscrit dessus en utilisant tous les nombres inscrits sur les clés de sa couleur, en les combinant avec les opérations de sa couleur. Attention ! tu ne peux utiliser les nombres qu'une seule fois !



Ta solution : Ta solution :



Ta solution :

Opérations :

x et +

: et -

:, x et +

2 Observe et complète chaque ligne, comme dans l'exemple.

25	:	5	=	5
13	+	17	=	
5	x		=	30
45	-	19	=	
40		5	=	8
11	+		=	50
50	-	35	=	

34		6	=	28
5		12	=	60
9	x		=	36
27	:	3	=	
50	x	5	=	
200		4	=	50
18	+		=	35

CM1 - L'IMPARFAIT

Consigne : Réécris ce texte à l'imparfait.

Etales pour la réussite de cet exercice :

- ① Souligne les verbes du texte.
- ② Trouve l'infinitif de chaque verbe
- ③ Repère le sujet pour connaitre la personne à laquelle il faudra conjuguer (je, tu , il, nous , vous, ils)
- ④ Conjugue le verbe à l'imparfait.
- ⑤ Réécris le texte.

La petite fille chemine avec ses petits pieds nus, tout rouges et bleus de froid. Les flocons de neige tombent sur ses longs cheveux blonds, si gentiment bouclés autour de son cou ; mais pense-t-elle seulement à ses cheveux bouclés ? Les lumières brillent aux fenêtres, l'odeur des rôtis se propage dans la rue ; on fête la veille du jour de l'an : voilà à quoi elle songe.

D'après Hans Christian Andersen,

La petite fille aux allumettes.

Ruled lines for writing the text in the past tense.










SEANCE 12

MUSIQUE

Activité écoute	Ecouter In the mood for love : https://www.youtube.com/watch?v=_CI-0E_jses Essayer d’imaginer de quelle couleur on dessinerait cette musique. Si vous voulez aller plus loin, voici la liste des instruments : Trompettes, trombones, saxophones, batterie, piano, contrebasse.
Activité chant	Ecouter et chanter Yellow Submarine https://www.youtube.com/watch?v=m2uTFF_3MaA Voici les paroles que tu peux apprendre par cœur : In the town where I was born Lived a man who sailed to sea And he told us of his life In the land of submarines So we sailed up to the sun 'Til we found a sea of green And we lived beneath the waves In our yellow submarine We all live in a yellow submarine Yellow submarine, yellow submarine We all live in a yellow submarine Yellow submarine, yellow submarine And our friends are all aboard Many more of them live next door And the band begins to play We all live in a yellow submarine Yellow submarine, yellow submarine

	<p>We all live in a yellow submarine</p> <p>Yellow submarine, yellow submarine</p> <p>As we live a life of ease</p> <p>Everyone of us has all we need</p> <p>Sky of blue and sea of green</p> <p>In our yellow submarine</p> <p>We all live in a yellow submarine</p> <p>Yellow submarine, yellow submarine</p> <p>We all live in a yellow submarine</p> <p>Yellow submarine, yellow submarine</p> <p>We all live in a yellow submarine</p> <p>Yellow submarine, yellow submarine</p> <p>We all live in a yellow submarine</p> <p>Yellow submarine, yellow submarine</p>
Activité découverte de la danse	<p>Si tu as envie de découvrir la danse dans l’histoire, tu peux répondre à ce quiz avec l’aide d’un adulte :https://learningapps.org/watch?v=pxm2a884t20&fbclid=IwAR3qulq8Vr7f4wjE7Wf_A9BTDKqxSiGWI2ymC-4gOiqD86ScakbiydYYjJU</p>
Activité rythme et pulsation	<p>Avec le chant vous pouvez faire des percussions corporelles sur 4 temps avec le lien vidéo ci-joint : https://drive.google.com/open?id=1-eSalMZGVYn CzYC1IX50yHutZBqkApUh</p>
Activité exploration	<p>Rien à voir avec le reste : si vous voulez expérimenter les sons, voici un lien : https://www.youtube.com/watch?v=Jj737I8oYMA</p> <p>Une fois que vous aurez découvert, amusez-vous à faire la même chose en remplissant les verres à eau à différentes hauteurs, vous obtenez des sons différents.</p>

Flashcards for dialogue 2

 <p>A pencil- case</p>	 <p>A school</p>	 <p>A ruler</p>
 <p>good morning</p>	 <p>good afternoon</p>	 <p>Good evening</p>
 <p>Good night</p>	 <p>A notebook</p>	 <p>A gift bag</p>

Structure :

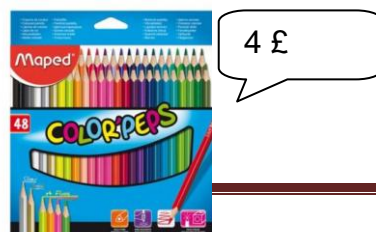
HOW MUCH ARE THESE PENS ?

They are fifty pounds. It's very **expensive**



And how much are these pens?

They are four pounds. It's **cheap**.



CM1 Les longueurs

1/ Convertis en mètres :

18 dam = 4 km = 2 km = 3 hm

5 km 7 hm =

2/ Convertis en centimètres :

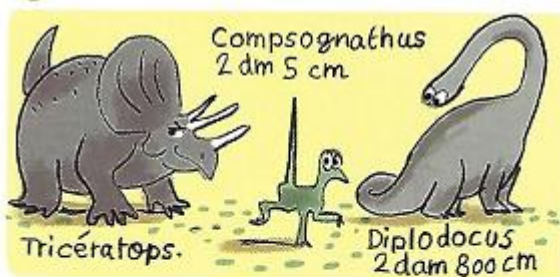
50 mm = 45 dm = 1 dam = 180 mm =

4 800 mm =

3/ complète avec < ou > ou = :

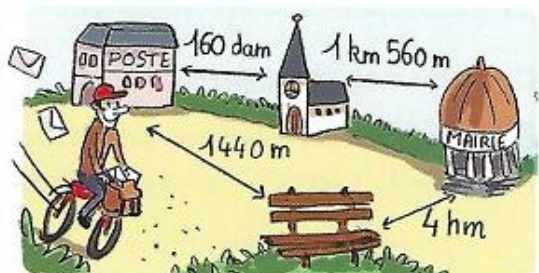
- | | |
|-------------------|---------------------|
| a. 5 km ... 500 m | b. 50 dam ... 5 km |
| 111 cm ... 1 m | 120 cm ... 1 m 2 dm |
| 500 mm ... 50 cm | 5 hm ... 50 km |

4/ Observe ces trois dinosaures :



- Convertis la taille du diplodocus en mètres.
- Convertis la taille du compsognathus en centimètres.
- La taille du tricératops est deux fois plus grande que celle d'un homme de 1 m 80 cm. Quelle est sa taille en centimètres ?

5 / problème : voici le trajet quotidien d'un facteur



Combien de mètres parcourt-il dans la journée ? Combien de kilomètres parcourt-il en cinq jours ?

Des traces grecques sur notre sol : le cratère de Vix

Un cratère est un grand vase grec servant à mélanger le vin et l'eau. Celui-ci a été trouvé à Vix, en 1953. Il vient de Grèce et a certainement été amené par des commerçants de Marseille.



Des villes fondées par les Grecs de Marseille

Les Grecs n'ont pas seulement fondé Massalia. Ils ont aussi bâti d'autres villes dans le Sud de la Gaule (Nice, Antibes, Agde...).



Des villes fouillées par les archéologues

Au nord de la petite chaîne des Alpilles, Glanum est une ville qui dépend de Marseille. Les habitants y frappent des pièces de monnaie et y rendent un culte à des divinités locales. Les archéologues y ont retrouvé beaucoup d'inscriptions en grec.

La ville antique de Glanum (près de Saint-Rémy-de-Provence, Bouches-du-Rhône).

Tu parles grec sans le savoir :
des mots d'origine grecque

Tu utilises en français beaucoup de mots d'origine grecque :

- *histoire* de *historiai* (enquêtes)
- *cosmos* de *kosmos* (bon ordre, ordre de l'univers, monde, univers)
- *géographie* de *geographia* (description de la Terre)
- *biologie* de *bio* (vie) et *logos* (discours, parole)
- *archéologie* de *archéo* (qui concerne les temps anciens) et *logos* (discours, parole)
- et aussi : *cosmonaute*, *télévision*, *biologie*, *orthographe*, *cinématographe*...

LEXIQUE

Alphabet : signes qui permettent de représenter tous les sons d'une langue. Le mot *alphabet* vient des deux premières lettres de l'alphabet grec : *alpha* (A) et *bêta* (B).

Hiéroglyphe : nom donné par les Grecs à l'écriture des Égyptiens. Il signifie « écriture sacrée ».

Mésopotamie : région située en Asie. Son nom est originaire du grec et signifie « pays entre les deux fleuves » (Euphrate et Tigre). Aujourd'hui, cette région constitue la plus grande partie de l'Irak.

CARNET DE ROUTE

L'apparition de l'écriture

L'Histoire commence avec l'invention de l'écriture. **Des signes dessinés ou gravés** permettent de conserver la trace des biens que possèdent les rois. Ces signes forment une écriture. **La première écriture est inventée vers 3200 avant J.-C., à Sumer, en Mésopotamie.**

D'autres types d'écritures sont ensuite apparues en Asie, en Afrique et en Amérique. L'écriture des Égyptiens, appelée **hiéroglyphes**, a été créée vers l'an 3000 avant J.-C.

L'alphabet

Vers 1100 avant J.-C., en Phénicie, est inventée l'écriture alphabétique. Elle comprend 22 signes. Ils servent uniquement à noter les consonnes.

Vers 800 avant J.-C., les Grecs créent leur propre alphabet et inventent les voyelles. Cette invention est un énorme progrès : on peut laisser une trace précise de la pensée des hommes. Si l'écriture est née plusieurs fois dans le monde, l'alphabet, puis les voyelles, n'ont été inventés qu'une fois dans l'Histoire.

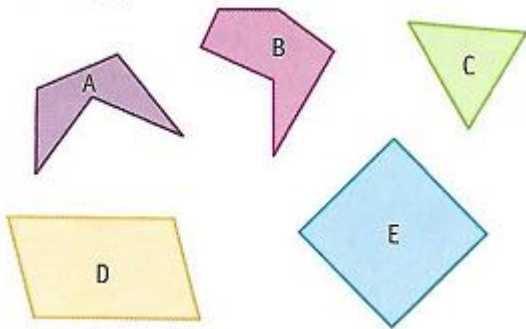
Les Grecs en Gaule

En 600 avant J.-C., des Grecs, chassés de Phocée par les Perses, fondent la ville de **Massalia (Marseille)** dans le Sud de la Gaule. Ils apportent avec eux toutes leurs connaissances et en particulier l'écriture.

Aujourd'hui, nous utilisons l'alphabet latin, qui vient de l'alphabet grec. Notre écriture est donc un héritage des Grecs et des Romains.

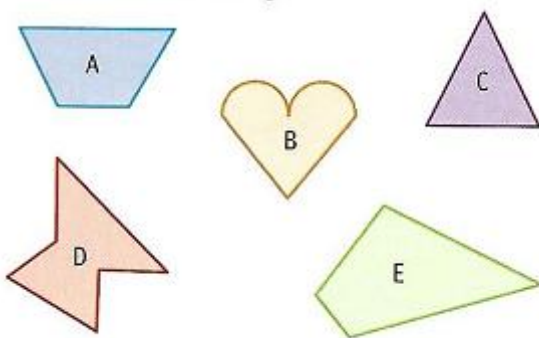
Les POLYGONES CM1

1/ Indique pour chaque polygone : son nombre de côtés, son nombre de sommets et son nom :



	Nombre de côtés	Nombre de sommets	Nom du polygone
A			
B			
C			
D			
E			

2/ Je suis un polygone, je possède quatre côtés et je n'ai pas deux côtés parallèles. Qui suis-je ?



3/ sur ton cahier , trace :

- un polygone qui possède cinq côtés ;
- un polygone qui possède quatre côtés et au moins un angle droit ;
- un polygone qui possède six côtés et au moins deux côtés parallèles ;
- une figure qui n'est pas un polygone.

JAMAIS DEUX ROIS CÔTÉ À CÔTÉ!

Dans cette position, le Roi blanc ne peut jouer ni en b3, ni en a4, ni en b5 où se trouvent des pièces de son camp.

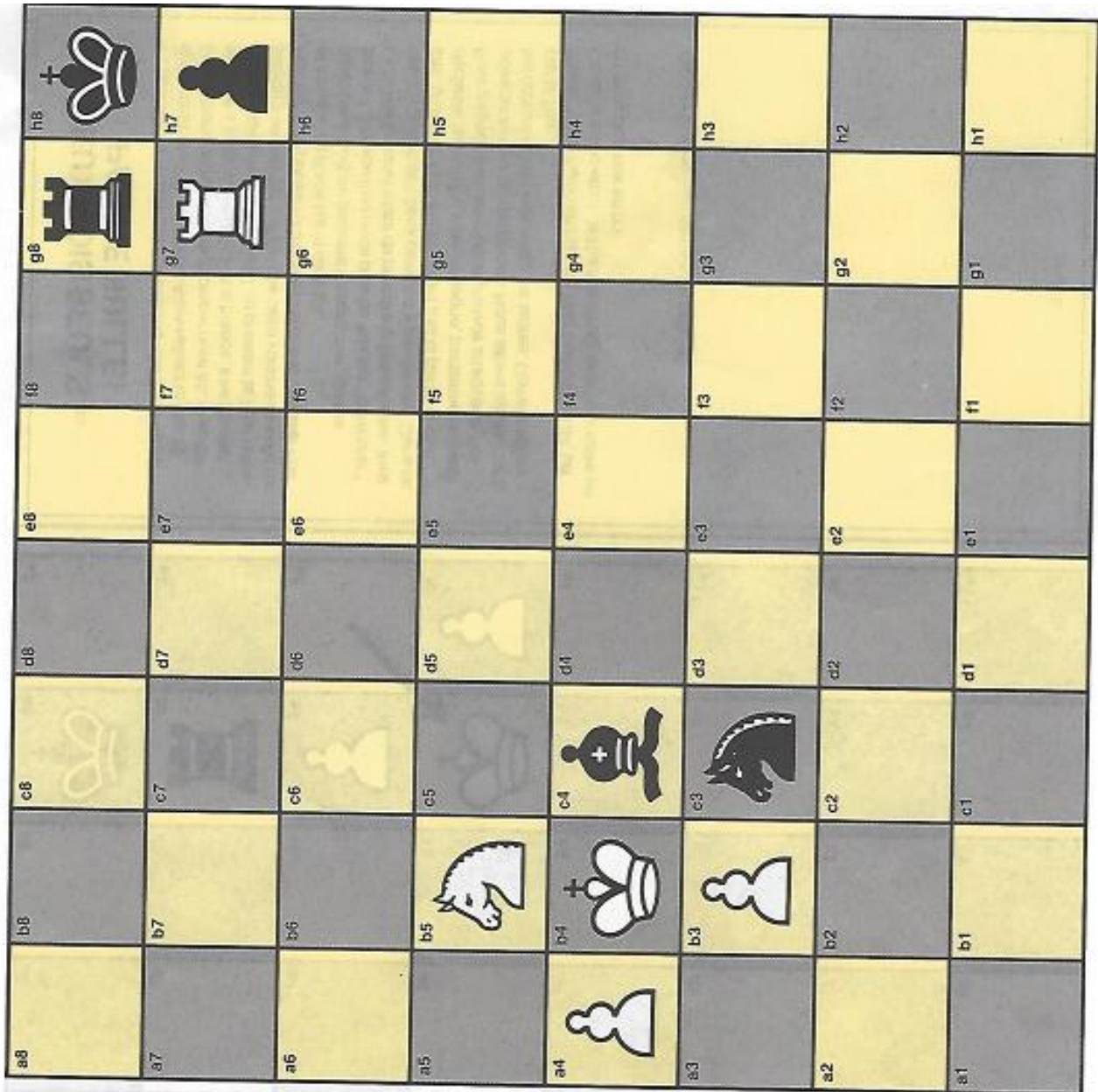
En revanche, il peut jouer, bien sûr, en a3, a5 et c5, cases vides, mais aussi en c4 en prenant le Fou noir ou en c3 en prenant le Cavalier noir.

Le Roi noir, lui, ne peut jouer ni en g8, ni en h7 où se trouvent des pièces noires mais il peut prendre la Tour blanche et se placer en g7.

A présent, enlevez les pièces de l'échiquier puis remplacez le Roi blanc en h1 et le Roi noir en h3. Que se passerait-il si le Roi blanc jouait en h2? Le Roi noir pourrait le prendre! Or, souvenez-vous, la prise du Roi adverse est le but de la partie. Le coup du Roi blanc serait donc un suicide! Ce suicide est heureusement interdit. **ON NE PEUT DONC PAS JOUER SON ROI SUR UNE CASE VOISINE DE CELLE DU ROI ADVERSE.** Dans notre position, le Roi blanc ne peut donc jouer ni en h2, ni en g2. Il doit donc jouer en g1.

Placez le Roi blanc en a6, un pion blanc en a5 et un autre en b6, le Roi noir en b8, une Tour noire en b7 et un Cavalier noir en b5. Voilà, c'est fait? Bon, à présent c'est à vous de jouer! Vous avez les blancs et vous devez déplacer votre Roi. Jouez votre coup puis tournez la page.

page 5



DEUX ROIS SEULS = PARTIE NULLE!

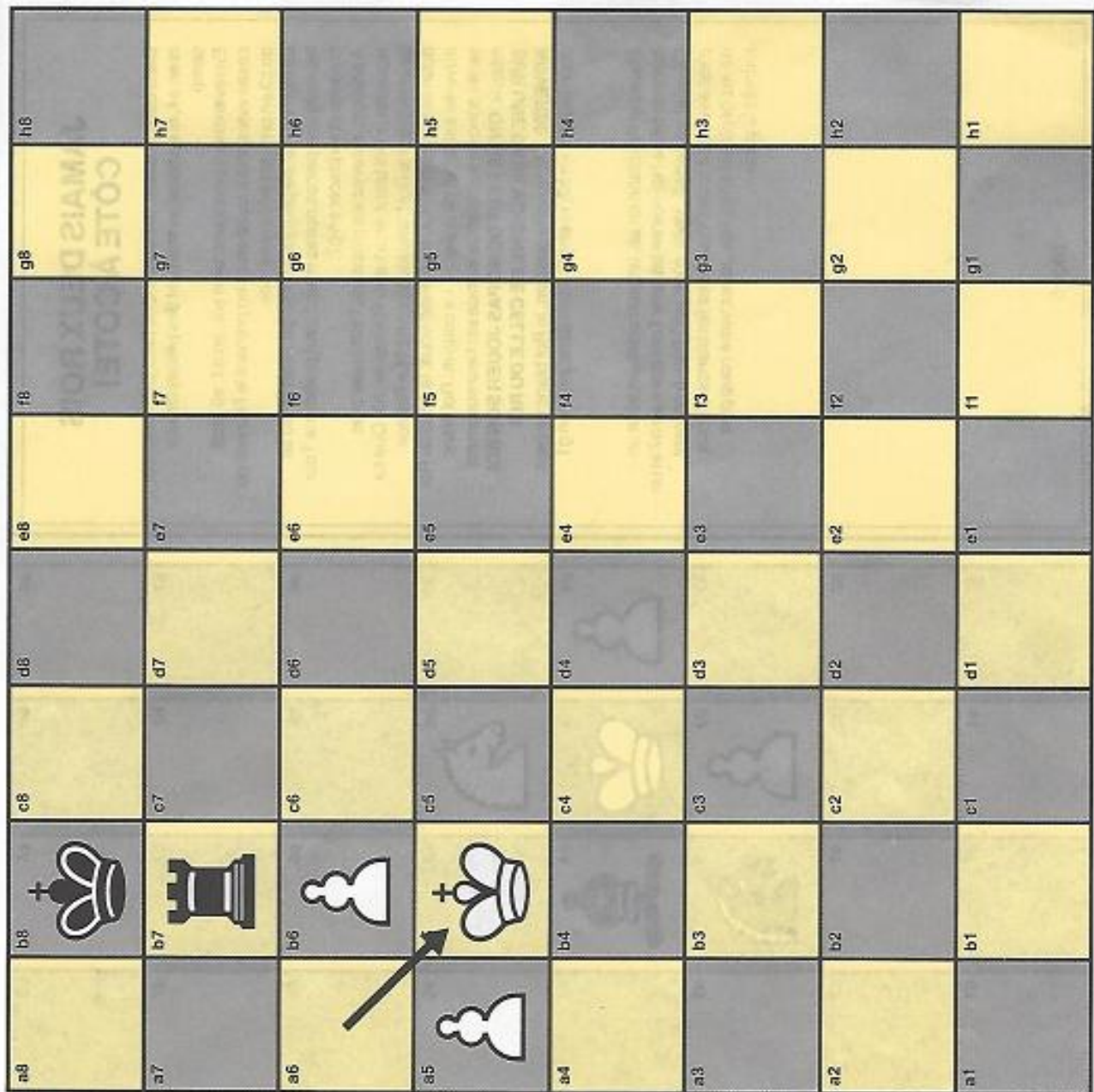
La position de vos pièces correspond-elle à celle des symboles? Oui? Bravo! Non? Alors relisez la page 5. Le Roi blanc ne pouvait se déplacer ni en a5, ni en b6 puisque s'y trouvaient des pions blancs, il ne pouvait non plus aller ni en a7, ni en b7 en prenant la Tour noire puisqu'il se serait placé sur une case voisine de celle du Roi noir. Il ne pouvait donc que prendre le Cavalier noir et occuper sa place sur la case b5.

Si les deux Rois ne peuvent s'approcher, que se passe-t-il lorsqu'il ne reste plus qu'eux sur l'échiquier? Le but de la partie étant de prendre le Roi adverse, il est clair qu'aucun des deux camps n'y parviendra. Dans ce cas, on ne poursuit évidemment pas la partie qui est déclarée nulle. Personne ne gagne, personne ne perd! Pour gagner, il va donc falloir pouvoir attaquer le Roi adverse avec d'autres pièces. Nous allons apprendre à les connaître les unes après les autres. Commençons par la Tour.

Placez le Roi blanc en b6, une Tour blanche en d4, un Cavalier blanc en c1, le Roi noir en a8, une Tour noire en h1 et un pion noir en h6.

Glissez la page 7 au dessus de celle-ci.

page 6



UNE PIÈCE LOURDE: LA TOUR

Comme son nom peut le suggérer, la Tour est une pièce puissante. Avec la Dame qui est encore plus efficace, c'est la seule pièce qui, associée seulement à son Roi, permet de vaincre le Roi adverse.

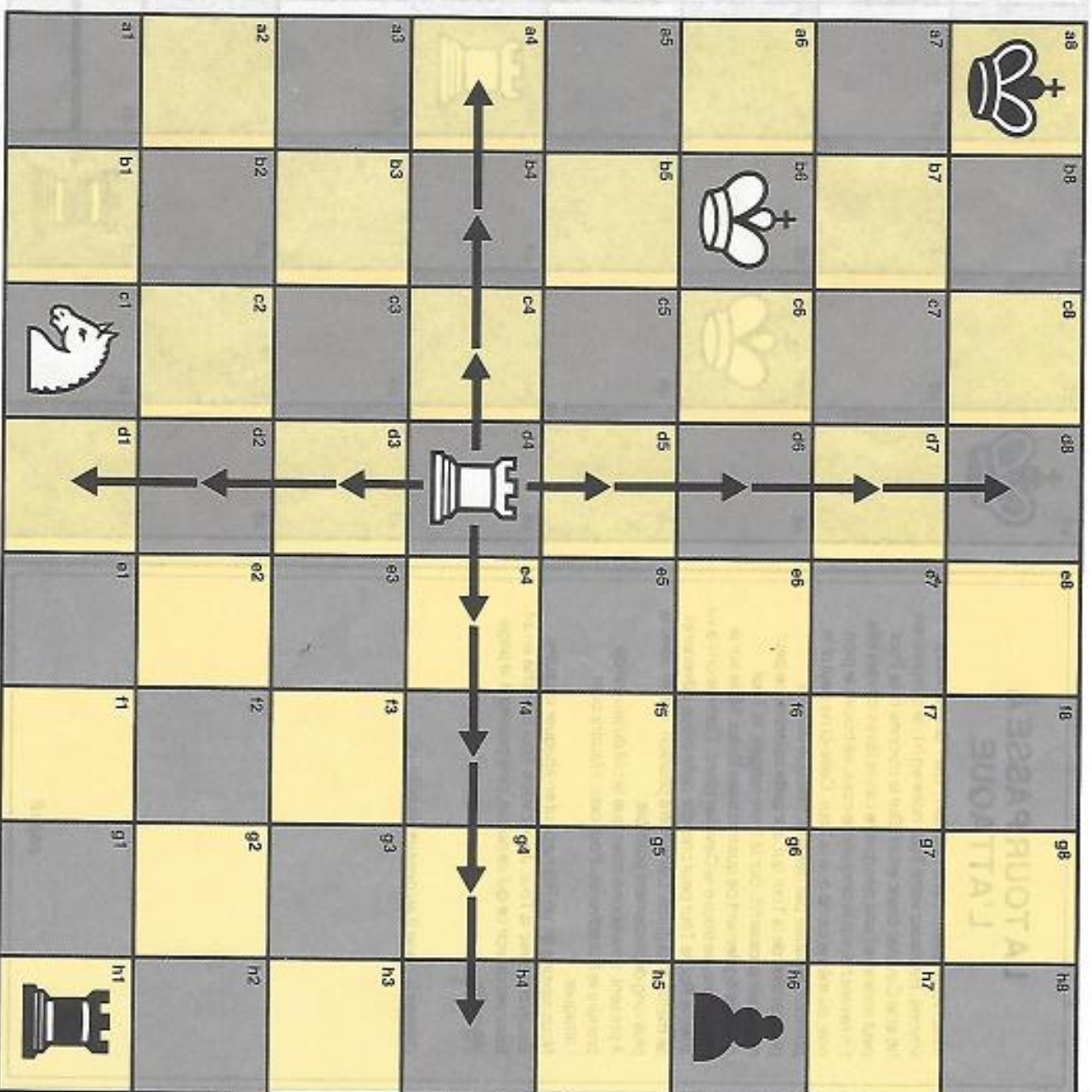
LE DÉPLACEMENT DE LA TOUR

La Tour se déplace en ligne droite, d'un nombre quelconque de cases inoccupées sur une rangée (horizontale) ou une colonne (verticale).

Attention, elle ne se déplace pas en diagonale. Sur le diagramme ci-contre, les flèches indiquent les déplacements possibles pour la Tour blanche.

La colonne et la rangée sur lesquelles se trouve la Tour blanche sont entièrement libres. La Tour peut donc, en un coup, atteindre l'une quelconque de leurs cases. En revanche, un Cavalier blanc se trouve sur la même rangée que la Tour noire et un pion noir sur la même colonne.

Essayez de trouver tous les déplacements possibles pour la Tour noire. Quel est le plus long ? Quand vous pensez l'avoir trouvé, jouez ce coup puis tournez la page.



LA TOUR PASSE À L'ATTAQUE

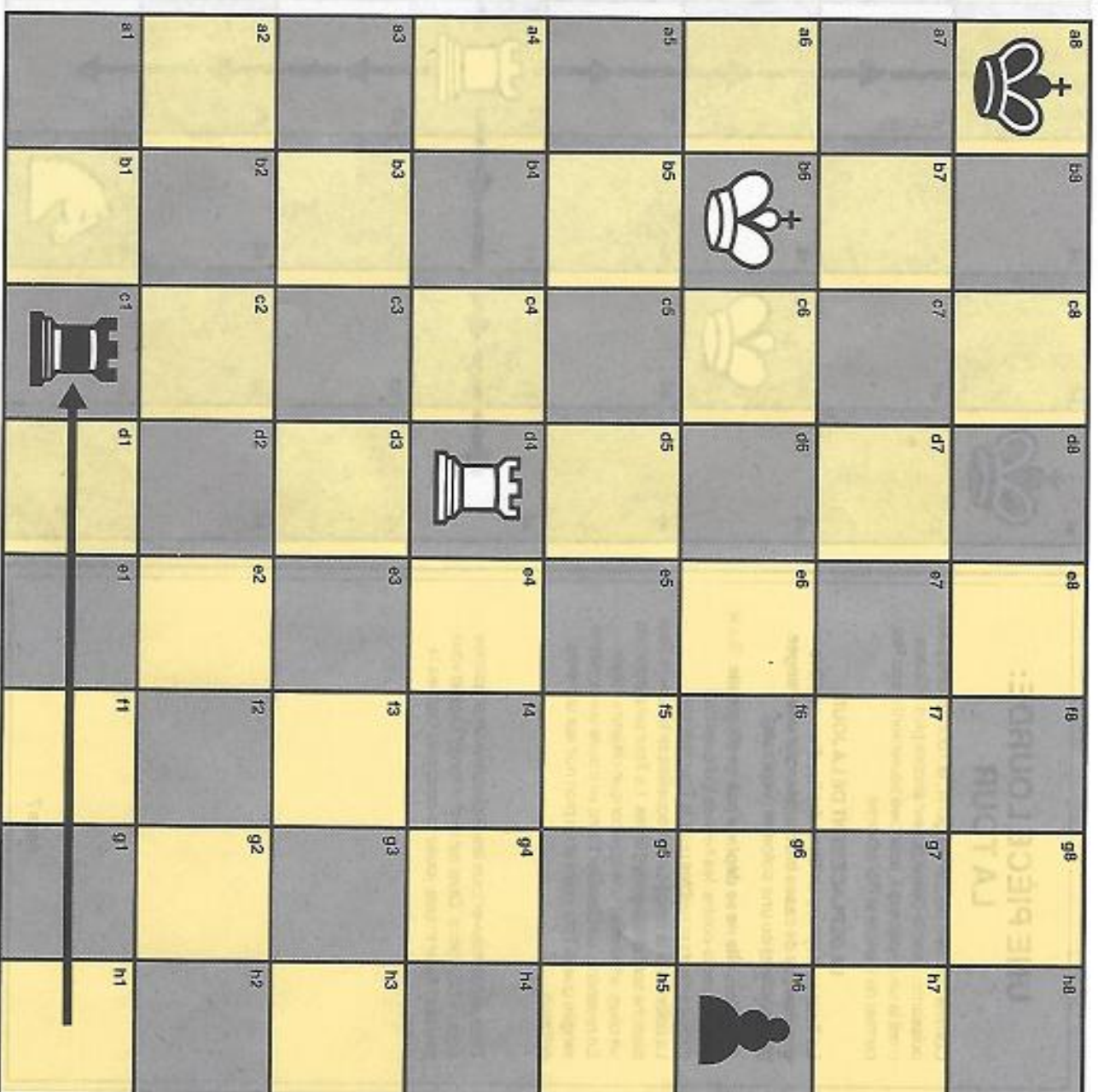
Avez-vous obtenu cette position ? Oui ? Bravo ! Alors voyons. Remplacez votre Tour noire en h1, le pion noir en h6 et le Cavalier blanc en c1. Sur la colonne h, la Tour peut atteindre l'une des quatre cases libres devant elle. En revanche, sur la cinquième case, se trouve le pion noir, du même camp que la Tour. Celle-ci ne peut ni le prendre, ni sauter par dessus. Il bloque donc la progression de la Tour qui, sur cette colonne, ne peut dépasser la case h5. Sur la 1^{ère} rangée, la Tour dispose également de quatre cases libres. Mais sur la cinquième, se trouve le Cavalier blanc. Comme on l'a vu avec le Roi, la Tour peut prendre cette pièce adverse et se mettre à sa place. Dans notre position, c'était donc le plus long déplacement possible.

À présent, souvenons-nous que le but du jeu est de prendre le Roi adverse. Pour cela, il faudra bien l'attaquer.

Nous savons qu'un Roi ne peut en attaquer un autre. Essayons avec la Tour. Jouez votre Tour blanche en a4. Essayez de voir ce qui se passe, puis passez à la page suivante.

Glissez la page 9 au dessus de celle-ci.

page 8



Nico : Perdu à Londres !



Une main a attrapé mon épaule. J'ai sursauté sans oser me retourner. J'étais seul, et on voulait me kidnapper ! Sans hésiter, je me suis mis à courir. Mais mon agresseur s'est lancé à ma poursuite...

Et m'a rattrapé ...

- *Do you want some help, boy ?*

"Boy", c'était un garçon, et le garçon c'était moi !

Un *policeman* aussi essoufflé que moi me tenait à nouveau par l'épaule.

Je ne pouvais pas répondre. Pas à cause de mon manque de vocabulaire, mais à cause de mes larmes.



Il a essayé de me rassurer avec le peu de mots qu'il connaissait en français.

- Retrouver à toi parents, très vite !

Attirés par mes pleurs, d'autres spectateurs se sont regroupés autour de nous. « *Lost* », ils répétaient tous « *lost* », j'ai pensé que cela voulait dire « catastrophe »...

E 9 :

Prénom : _____

Date : _____

Nico perdu à Londres

Domaine : Français - Lecture compréhension



① Qui arrive-t-il à Nico ? Du moins, que croit-il ?

② Comment réagit-il ?

③ Mais en fait, qui le poursuit ?

④ Que lui propose-t-il ?

⑤ Pourquoi Nico ne répond pas ?

⑥ Que signifie « lost » à ton avis ? et selon Nico ?

Cm1 – Vocabulaire : Le sens d'un mot selon le contexte

CHERCHONS : découverte

Ce lundi-là, Martin se leva un peu avant huit heures et trouva Mamie Maguie dans la cuisine. Elle **notait** la liste des produits dont elle avait besoin sur une fiche en carton.

– Aujourd'hui, il faut faire des **courses**. Va réveiller ta sœur. On partira dès que vous aurez déjeuné.

Martin alla d'un pas traînant tambouriner sur la porte de sa sœur et revint s'asseoir à la table de la **cuisine**.

– Elle dort encore, dit-il en versant du lait sur ses céréales au chocolat.

Jeanine et Jean Guion, *Le Mariage de Super-Mamie*, Hatier.



- **Lorsque votre professeur note votre travail, fait-il la même action que Mamie Maguie ? En quoi est-ce différent ?**
- **Par quel synonyme pourriez-vous remplacer le mot *courses* ?**
- **Dans le texte, le mot *cuisine* représente-t-il une pièce de la maison ou la préparation d'un plat ?**

Leçon à retenir

✓ Un mot peut avoir **des sens différents en fonction du contexte** dans lequel on l'emploie. Le contexte est l'ensemble des mots et des phrases qui précèdent ou suivent ce mot.

noter ↗ Elle note la liste des courses. (Elle écrit pour s'en souvenir.)
↘ Le maître note les copies. (Il écrit un chiffre sur les copies.)

✓ Le dictionnaire indique les différents sens d'un mot.

Vidéo à regarder (aide)

<https://www.reseau-canope.fr/lesfondamentaux/discipline/langue-francaise/vocabulaire/le-sens-dun-mot/le-sens-du-mot-dans-son-contexte.html>

Nom :

Date :

Le sens d'un mot d'après le contexte- Cm1

Exercices d'application

1 Classe les noms en deux groupes ceux qui ont un sens et ceux qui en ont deux.

coupe – machine – pull – lentille – couteau – soupe - merle – pièce – bord – rose – col

Un sens	Plusieurs sens

2 Récris les phrases en remplaçant le verbe « mettre » par un verbe de la liste.

poser – dresser – enfiler – déposer -

Martin a **mis** la table pour aider ses parents.

Il fait froid, tu as **mis** ton bonnet.

J'ai **mis** ma feuille sur le bureau.

Il a **mis** de l'argent à la banque.

3 Voici les trois sens d'un mot. De quel mot s'agit-il ?

Sens1 : la moitié du diamètre d'un cercle.

Sens2 : endroit d'un supermarché où les marchandises sont exposées.

Sens 3 : partie de la roue d'un vélo.

.....

Sens1 : sorte de miroir.

Sens2 : eau gelée.

Sens 3 : crème réfrigérée.

.....

Sens1 : constituant du sable.

Sens2 : sur un épi de blé.

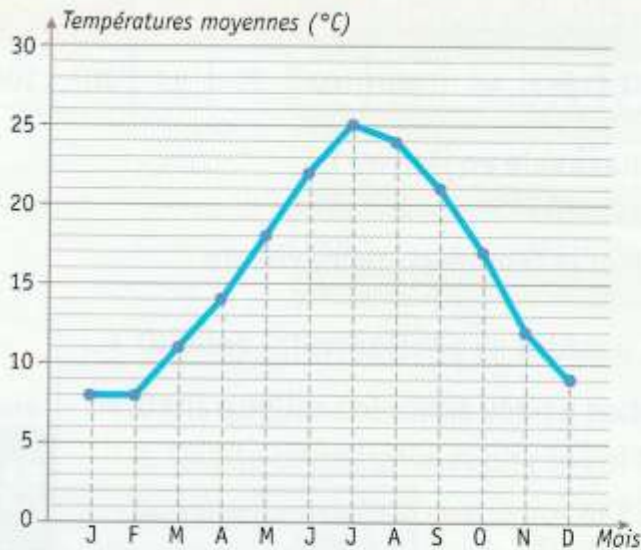
Sens 3 : petite marque brune sur la peau.

.....

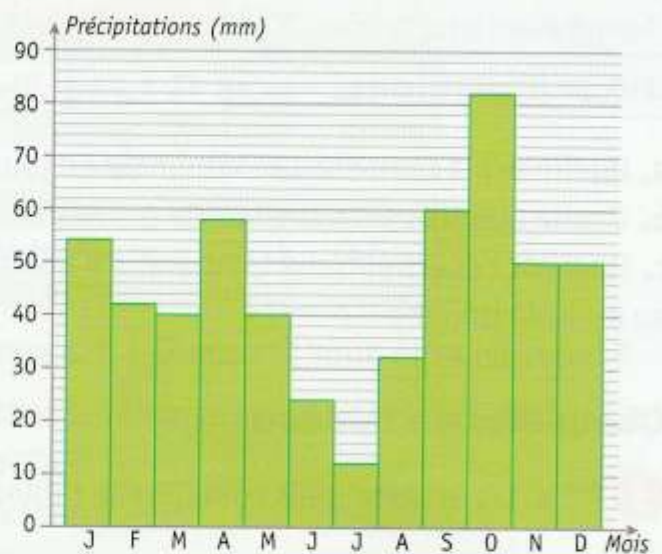
Cm1 – Mathématiques : Lire un graphique

CHERCHONS : découverte

Températures moyennes à Marseille



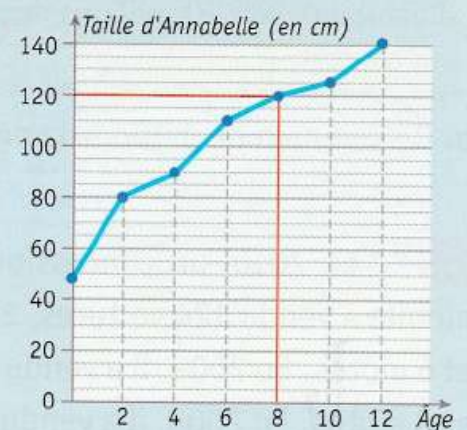
Précipitations moyennes à Marseille



- Quelles différences observes-tu entre ces deux graphiques ?
- Que représentent, sur chacun, les nombres et les lettres placés sur les axes ?
- Comment fais-tu pour connaître le mois le plus chaud ? et le mois le plus pluvieux ?

Leçon à retenir

- ▶ Les graphiques permettent de présenter et de lire des données de manière claire et lisible.
- ▶ Il existe des graphiques en courbe, en bâtons ou en secteurs (camemberts).
- ▶ Pour lire une information sur un graphique en courbe ou en bâtons, il faut croiser une donnée de l'axe horizontal et une donnée de l'axe vertical.
Ex. : Sur ce graphique, on peut lire qu'Annabelle mesurait 120 cm à 8 ans.

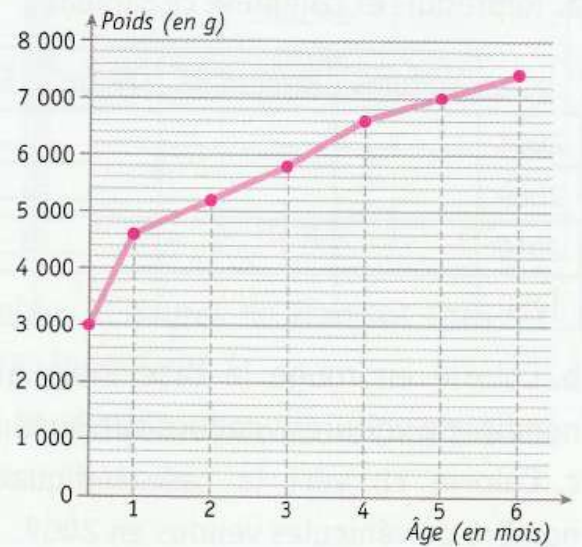


Exercices d'application

Lire un graphique

1 * Ce graphique représente la courbe de poids de Bastien.

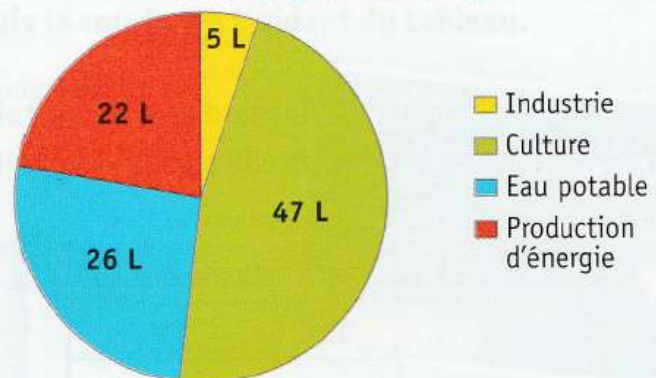
- Quel est le poids, en grammes, de Bastien à la naissance ?
- Quel âge avait-il lorsqu'il pesait 5 800 grammes ?
- Combien de grammes Bastien a-t-il pris entre 2 et 6 mois ?



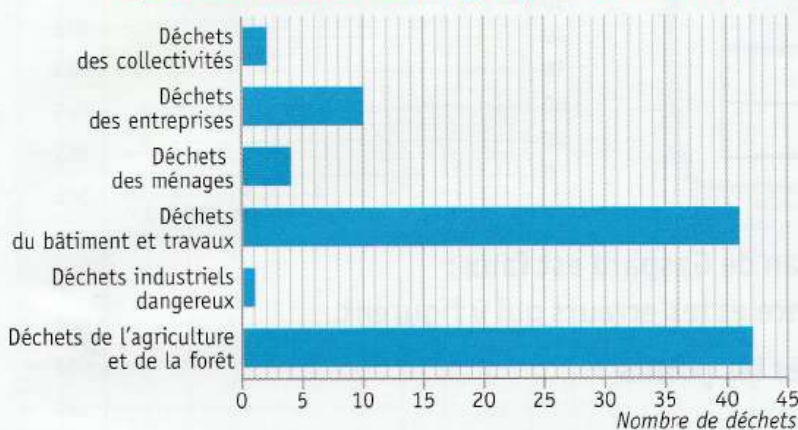
2 * Vrai ou faux ?

- La plus importante consommation d'eau concerne l'arrosage des cultures.
- La consommation d'eau potable est plus importante que la consommation d'eau pour produire de l'énergie.
- Sur 100 litres, les Français utilisent moins de 10 litres d'eau pour l'industrie.
- Sur 100 litres, les Français consomment 26 litres d'eau pour produire de l'énergie.

Répartition de l'eau consommée en France (pour 100 litres)



Répartition des déchets par type (pour 100 déchets)



3 * Observe ce graphique.

- Quel type de déchets est le plus produit ? le moins produit ?
- Quel type de déchets représente 10 déchets sur les 100 déchets produits ?
- Sur 100 déchets, combien sont produits par le secteur du bâtiment et des travaux ?

3 L'hymne national

La Marseillaise est l'hymne national de la France depuis 1879.

C'est un chant de guerre composé pendant la révolution française, par Rouget de Lisle en 1792. Elle s'appelait alors « le chant de guerre pour l'armée du Rhin ».

On la chante lors de cérémonies officielles, notamment le 14 juillet, mais aussi à l'occasion de rencontres sportives auxquelles la France participe.

7 Comment s'appelle notre hymne NATIONAL ?

8 Qui l'A COMPOSÉ et QUAND ?

Premier couplet

Allons ! Enfants de la Patrie !
Le jour de gloire est arrivé !
Contre nous de la tyrannie,
L'étendard sanglant est levé ! (bis)
Entendez-vous dans les campagnes
Mugir ces féroces soldats ?
Ils viennent jusque dans vos bras
Egorger vos fils, vos compagnes

Refrain

Aux armes, citoyens !
Formez vos bataillons !
Marchons, marchons !
Qu'un sang impur...
Abreuve nos sillons !

4 Marianne et le coq

La République française est représentée sous les traits d'une femme portant le bonnet phrygien symbole de la liberté sous la Révolution : on l'appelle la Marianne.

On trouve son buste dans les mairies et elle figure sur les timbres-poste.



9 Vrai ou faux ?

- MARIANNE représente LA liberté.
- On LA VOIT sur les timbres.
- Le coq ÉTAIT le symbole des ROMAINS.
- Le coq est l'emblème des sportifs.
- Le coq est présent sur toutes les portes de L'Élysée

Un autre symbole de la France est le coq : il était déjà le symbole des Gaulois, les premiers habitants de notre pays, il y a 2 000 ans.

On le trouve sur certains documents officiels, sur la grille de l'Élysée (la demeure du président de la République) mais aussi comme emblème sportif de la France.



Prénom :

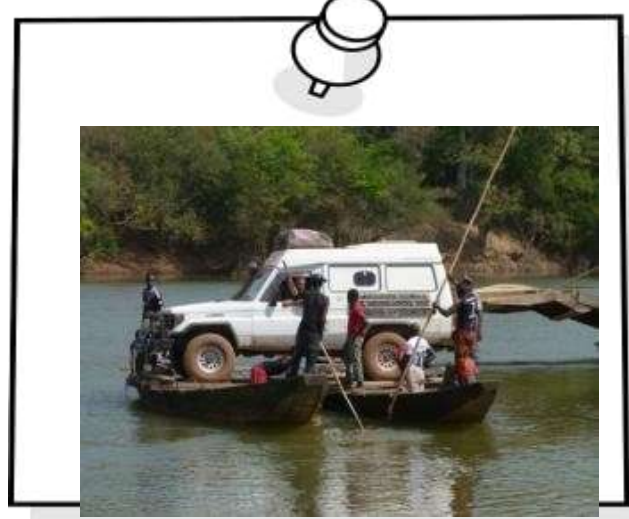
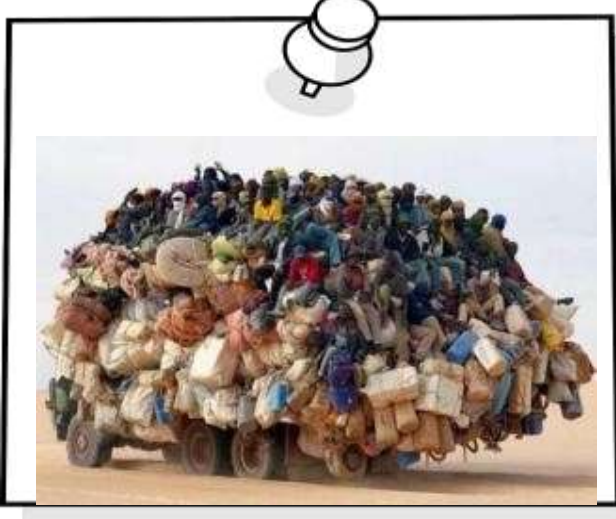
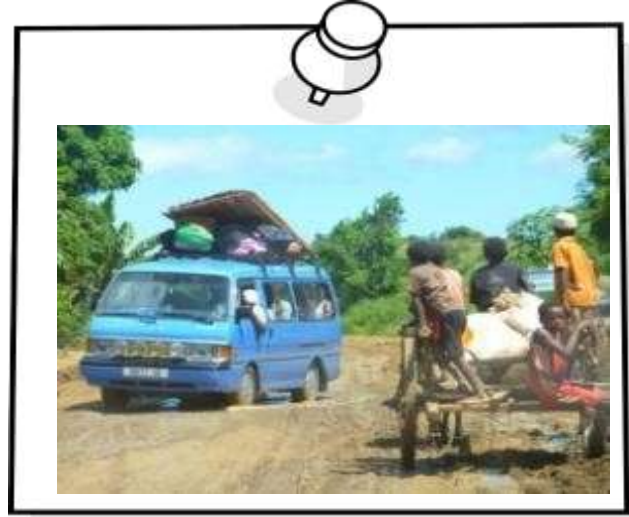
Date :

Se déplacer dans des villes pauvres

Le sais-tu ? Parmi les 25 pays les plus pauvres, 21 sont en Afrique !

Dans le Monde, comme en Afrique, en Asie ou en Amérique du Sud, de nombreux pays sont pauvres et ils n'ont pas l'argent pour développer les différents réseaux de transports.

1. Sur les illustrations, indique à l'aide de flèches les différents moyens de transport que tu observes et nomme-les : *en pirogue* – *à pied* – *en taxi-brousse* – *en mobylette* – *en 4X4* – *en voiture* – *en charrette*.



2. Rédige un petit texte pour expliquer comment on se déplace dans un pays d'Afrique.

Utilise le vocabulaire que tu as découvert à l'exercice 1.

.....
.....
.....
.....
.....
.....
.....